



*La Fondation*  
**MONOPRIX**

A circular logo with a purple-to-pink gradient background. A red diagonal banner across the center contains the text "5 ANS" in white and "D'ACTIONS" in purple below it.

5 ANS  
D'ACTIONS

# CONFÉRENCE DES 5 ANS

PARIS, 25 NOVEMBRE 2014



*La Fondation*  
**MONOPRIX**

# La solitude et le lien social en ville

Enquête TNS Sofres - 2014



---

1		
Présentation de l'étude		5
2		
Résultats détaillés		8
3		
Principaux enseignements		28
4		
Annexes		30

---

## Contacts TNS Sofres

- Fanny Durand
  - fanny.durand@tns-sofres.com
  - 01 40 92 44 81
- Roman Ptaszynski
  - roman.ptaszynski@tns-sofres.com
  - 01 40 92 46 83
- Aurélie Bouillot
  - aurelie.bouillot@tns-sofres.com
  - 01 40 92 35 73
- Emmanuel Rivière
  - emmanuel.riviere@tns-sofres.com
  - 01 40 92 46 30

*Ce rapport a été rédigé dans le respect  
des procédures Qualité de TNS Sofres  
Il a été validé par Aurélie Bouillot,  
Directrice de clientèle.*



# 1.

## Présentation de l'étude



Enquête réalisée pour **La Fondation MONOPRIX**



## Dates de terrain

28 octobre au 03 novembre 2014



## Echantillon et mode de recueil

Enquête réalisée online auprès d'un échantillon de 1000 individus âgés de 18 et plus, vivant dans des villes de plus de 10 000 habitants, représentatif de la population française de ces villes.

La représentativité de l'échantillon est assurée par la méthode des quotas (sexe, âge, PCS de l'interviewé, taille d'agglomération, région).

2.

Résultats détaillés



*La Fondation*  
**MONOPRIX**



# 2. 01.

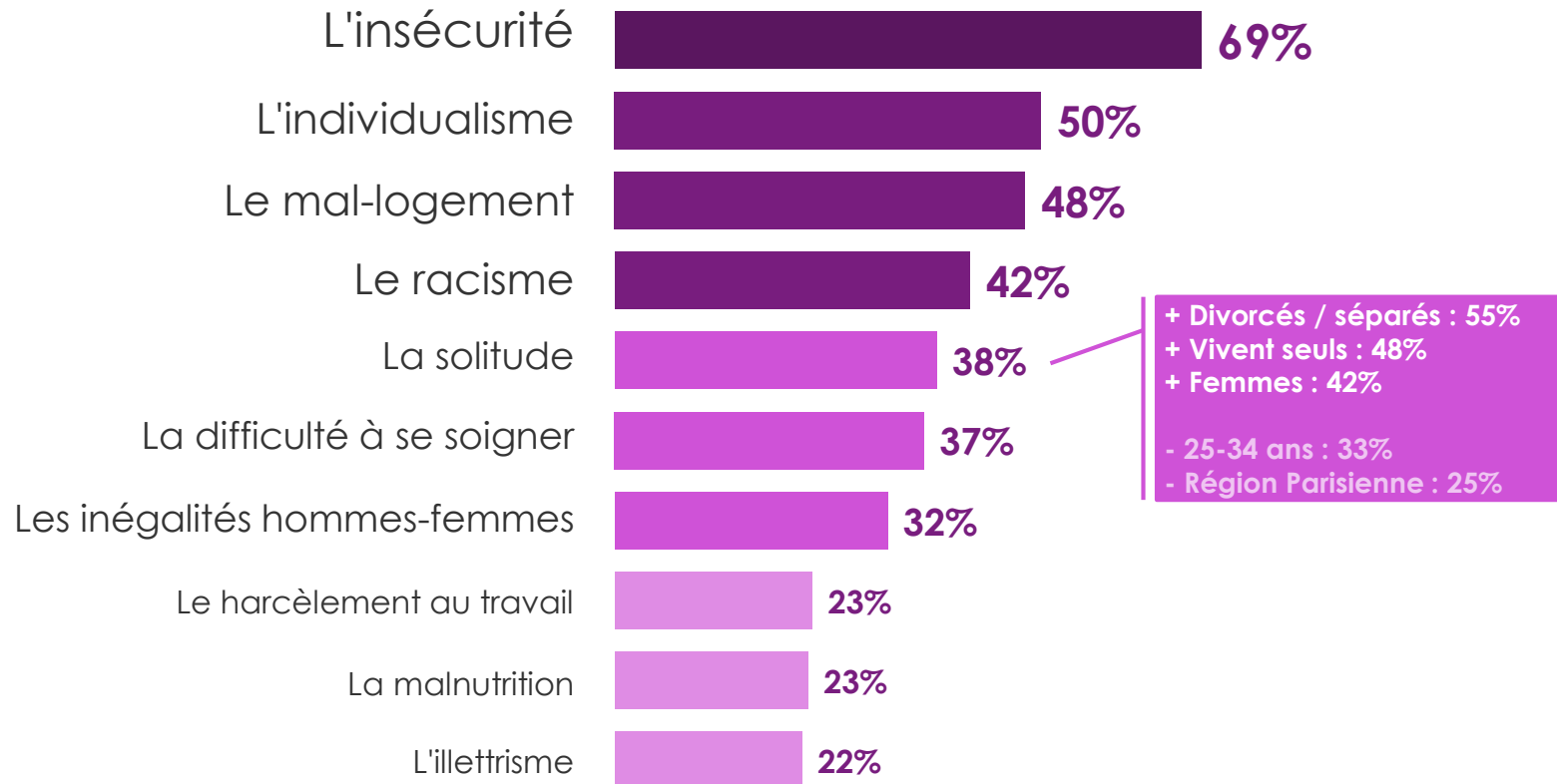
## La solitude en France : état des lieux





## Le rapport à l'autre, via la solitude mais aussi l'insécurité ou l'individualisme : un problème de société

Q0 Dans la liste suivante, quels sont selon vous les problèmes qui sont les plus répandus dans la société aujourd'hui ?

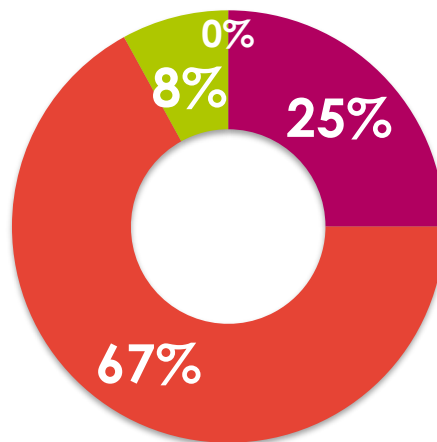


Base : Ensemble – n = 1000

# Les citoyens reconnaissent que la solitude est un problème qui touche beaucoup de personnes

## Q1A La solitude est un problème qui touche...

- Un très grand nombre de Français
- Un assez grand nombre de Français
- Peu de Français
- Quasiment personne



**Au total, 92%**

estiment qu'un grand nombre de Français est touché par la solitude

- + Pensent que la solitude est parmi les problèmes les plus répandus dans la société aujourd'hui : 40%
- + Vivent dans des communes de 10 000 à 20 000 habitants : 36%
- + 35-49 ans : 32%
- + Divorcés / séparés : 32%
- + PCS+ 30%
- 65 ans et plus : 17%

Base : Ensemble – n = 1000

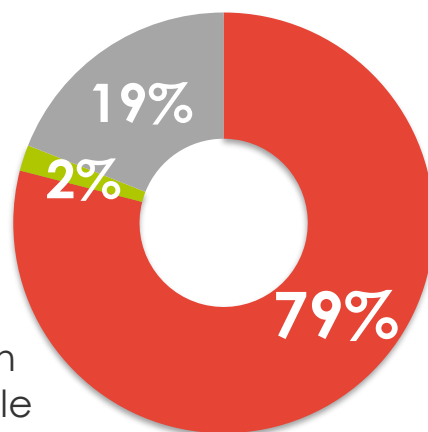
# Près de 8 personnes sur 10 considèrent que la solitude est un problème qui a tendance à s'aggraver...

Q1B Diriez-vous que la solitude est un problème qui a tendance à...

■ S'aggraver

■ Se résorber

■ Ni l'un ni l'autre, c'est un problème qui reste stable



+ Pensent que la solitude est parmi les problèmes les plus répandus dans la société aujourd'hui : 89%  
+ Vivent dans des communes de 10 000 à 20 000 habitants : 88%  
+ 50-64 ans : 86%  
+ PCS+ 84%  
+ Ont souvent souffert de solitude : 91%  
- 25-34 ans : 70%

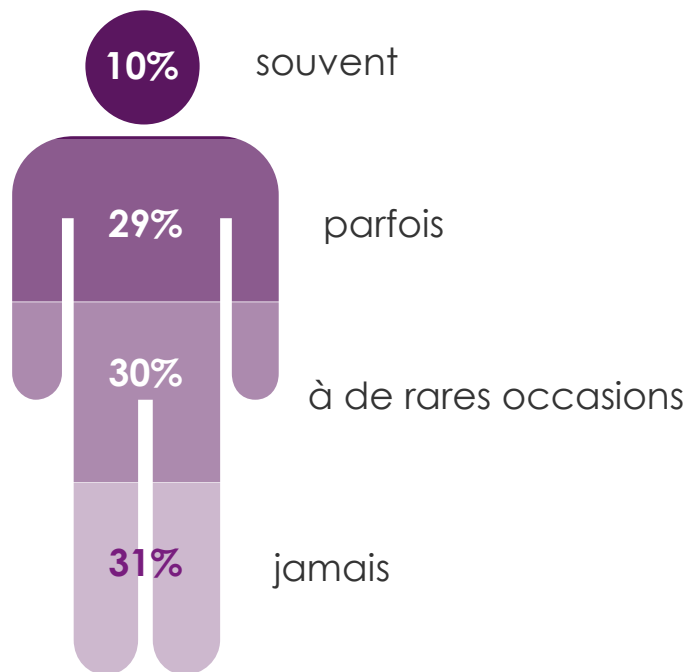
Base : Ensemble – n = 1000

# Plus de 2/3 des citoyens estiment avoir eux-mêmes déjà souffert de solitude

*Une situation plus fréquente chez les divorcés, célibataires, et les femmes*

## Q3 Laquelle de ces situations correspond le plus à la vôtre :

Vous avez souffert de solitude...



**69%**  
ont déjà souffert de solitude

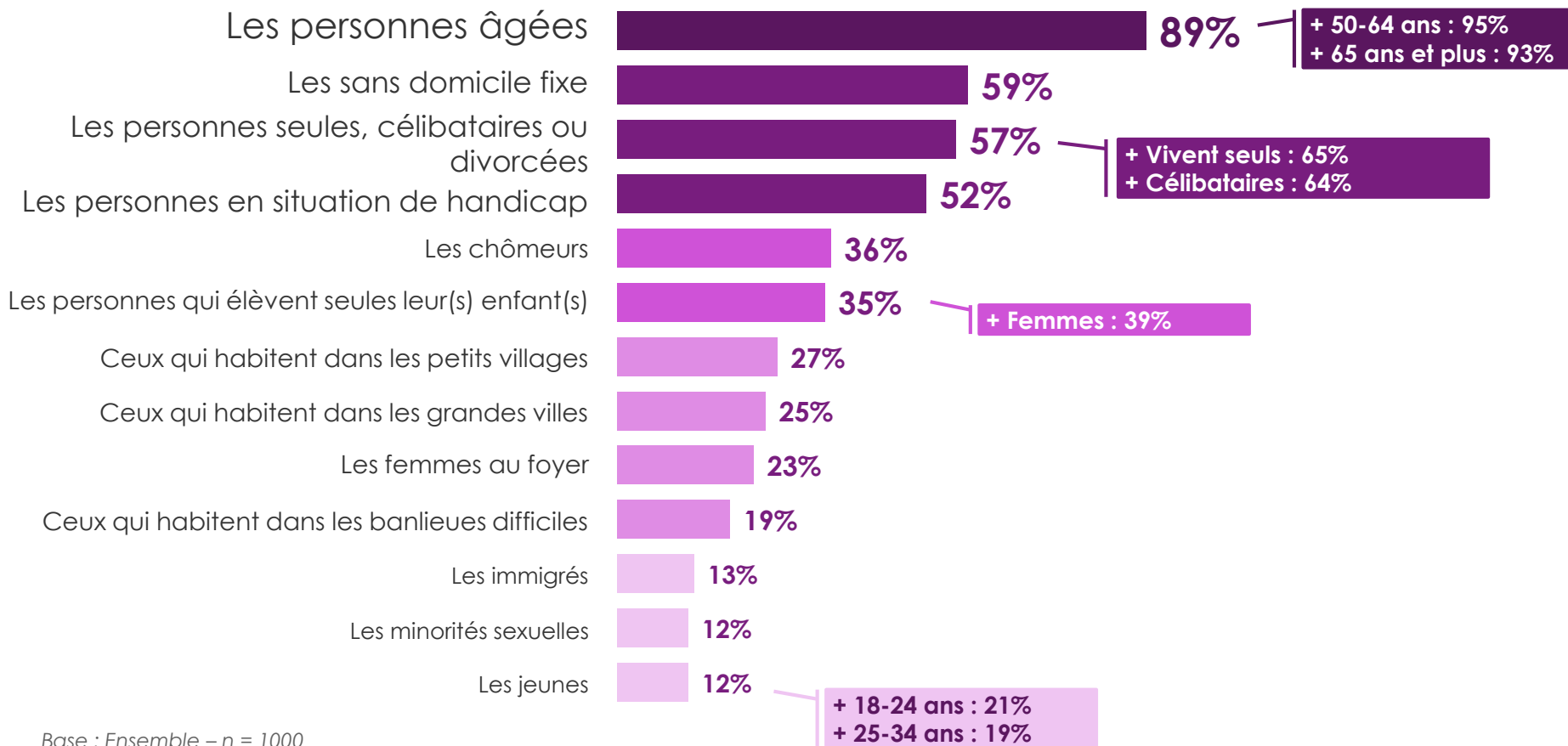
- + Divorcés / séparés : 84%
- + Vivent seuls : 79%
- + Célibataires : 79%
- + Pensent que la solitude touche un très grand nombre de Français : 79%
- + Pensent que la solitude est parmi les problèmes les plus répandus dans la société aujourd'hui : 78%
- + Femmes : 73%
- Inactifs, retraités : 63%
- 65 ans et plus : 59%

Base : Ensemble – n = 1000

# Les personnes âgées sont perçues comme les plus vulnérables face à la solitude

Une solitude perçue plus importante pour les catégories de population dont on fait soi-même partie

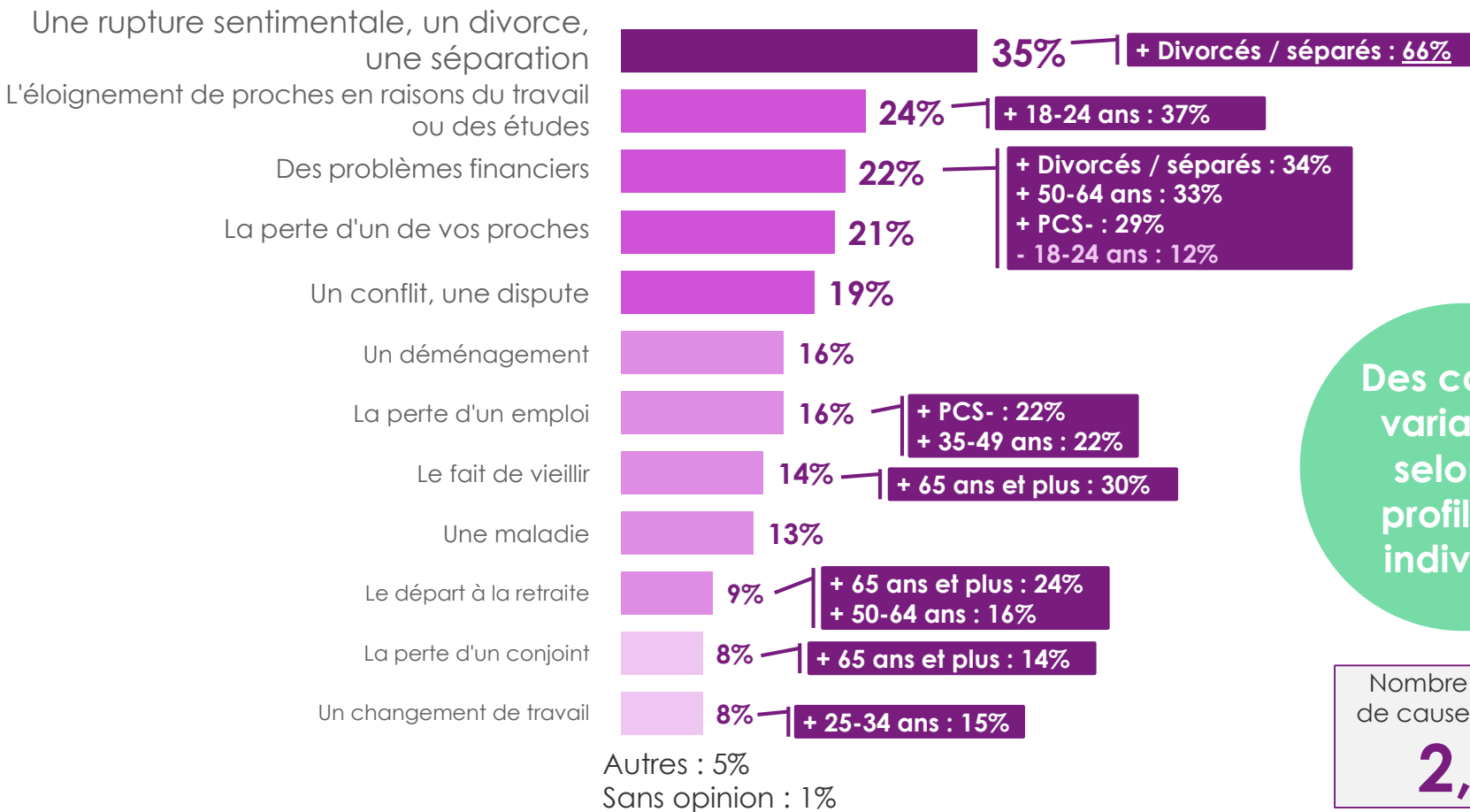
## Q2 D'après vous, quels sont les groupes de personnes les plus touchés par la solitude ?



Base : Ensemble – n = 1000

# La rupture sentimentale est la première circonstance responsable du sentiment de solitude en France

## Q4 Quelles sont les circonstances qui vous ont amené à souffrir de solitude ?



Des causes variables selon le profil des individus

Nombre moyen de causes citées : **2,2**

Base : Ont déjà souffert de solitude - n = 686

# La peur de la solitude divise les citoyens... Une peur à laquelle les jeunes sont particulièrement sensibles

## Q5 Concernant votre propre avenir...

- + Pensent que la solitude touche peu de Français : 84%
- + N'ont jamais souffert de solitude : 81%
- + Pensent que la solitude est un problème qui reste stable : 70%
- + 65 ans et plus : 65%
- + Hommes : 62%
- + Mariés / Pacsés : 62 %



55%

**Vous n'avez pas peur**  
de souffrir de solitude



45%

**Vous avez peur** de  
souffrir de solitude

- + Pensent que la solitude touche un très grand nombre de Français : 64%
- + Pensent que la solitude est parmi les problèmes les plus répandus dans la société aujourd'hui : 57%
- + Ont déjà souffert de solitude : 57%
- + 18-24 ans : 56%
- + Célibataires : 56%
- + Divorcés / séparés : 56%
- + PCS- : 55%
- + Femmes : 51%

Base : Ensemble – n = 1000

2. 02.

Lutter contre la solitude...  
Comment faire ?

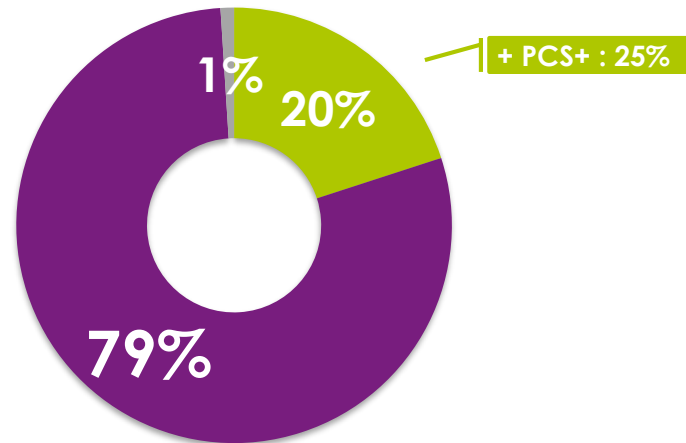




# Les citoyens se sentent eux-mêmes responsables de la lutte contre la solitude, c'est une question de comportement

## Q6 La lutte contre la solitude passe d'abord par...

- Les organisations, le monde associatif
- Le changement de comportement des individus eux-mêmes
- Sans opinion

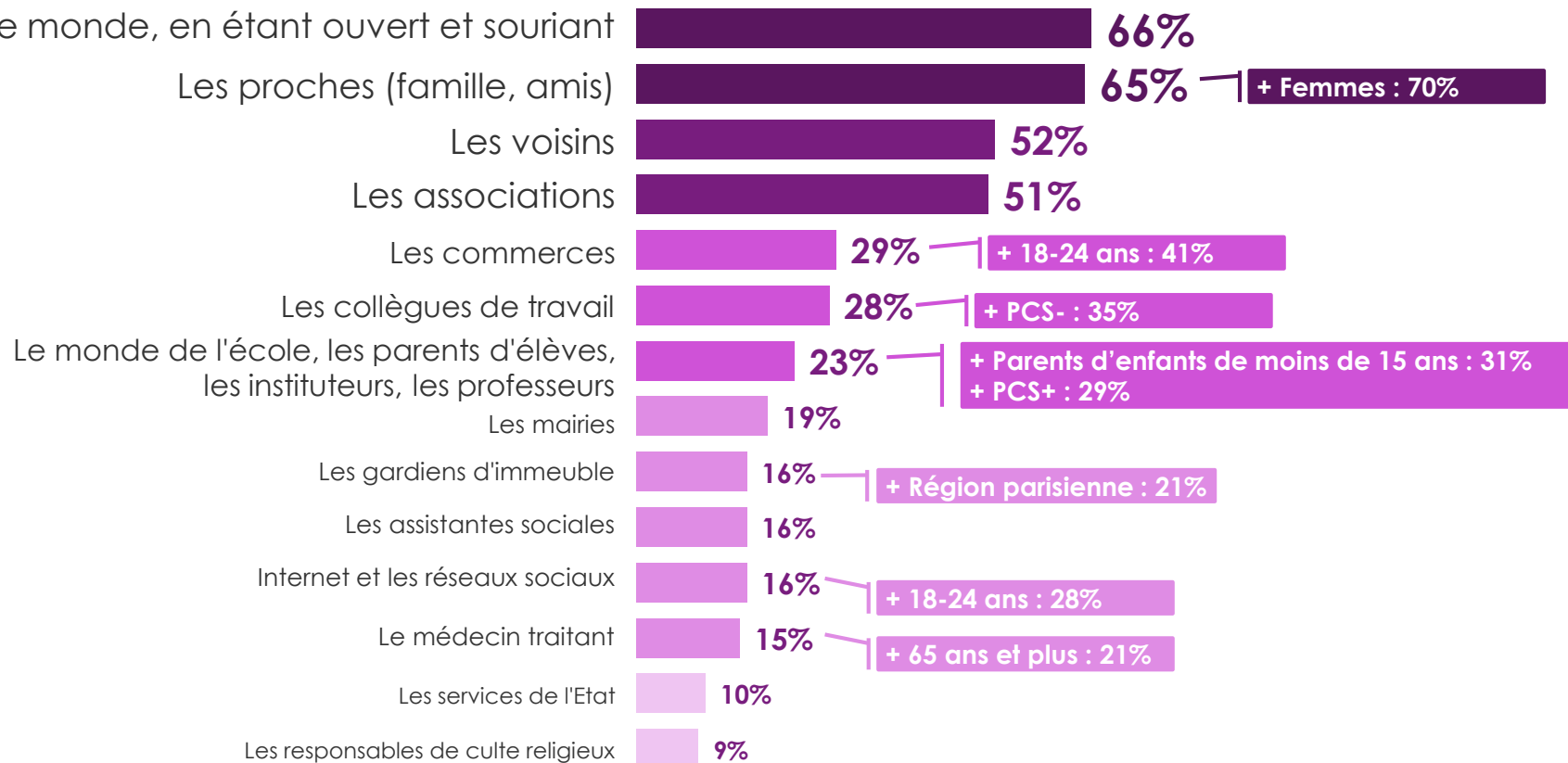


Base : Ensemble – n = 1000

# Les acteurs jugés les plus efficaces pour améliorer la solidarité sont aussi les plus près de tout un chacun : « tout le monde », les proches, les voisins

*Les associations et les commerces ont un rôle à jouer*

## Q9 Parmi les acteurs suivants, quels sont ceux qui sont le plus efficaces pour améliorer la solidarité ?



Base : Ensemble – n = 1000

# Les situations d'entraide les plus fréquentes : indiquer le chemin à quelqu'un, discuter dans les magasins...

... les actions plus impliquantes sont moins courantes : donner de l'argent, garder les enfants des voisins, faire du covoiturage

Q7 Chacune de ces situations de la vie quotidienne vous arrive-t-elle souvent, parfois, rarement ou jamais ?

## % Souvent ou parfois

### AIDER

 **81%**

Proposer de l'aide à quelqu'un qui cherche son chemin

 **68%**


Aider quelqu'un à porter une poussette en cas d'obstacles

 **65%**

Aider une personne âgée ou une femme enceinte dans les transports en commun

 **64%**

Apporter un coup de main à un proche, un voisin (bricolage, jardinage..)

 **44%**


Porter le sac d'une personne âgée dans la rue

 **26%**

Garder les enfants des voisins, les aider pour leurs devoirs

### DISCUTER

 **77%**  
Discuter avec les commerçants ou d'autres clients lorsque vous faites vos courses

 **64%**  
Prendre des nouvelles de voisins âgés ou malades

 **62%**

Discuter avec d'autres parents d'enfants que vous ne connaissez pas à la sortie de l'école \*

### AGIR / DONNER

 **35%**

Agir au sein d'une association

 **32%**

Donner de l'argent à quelqu'un qui mendie

 **23%**

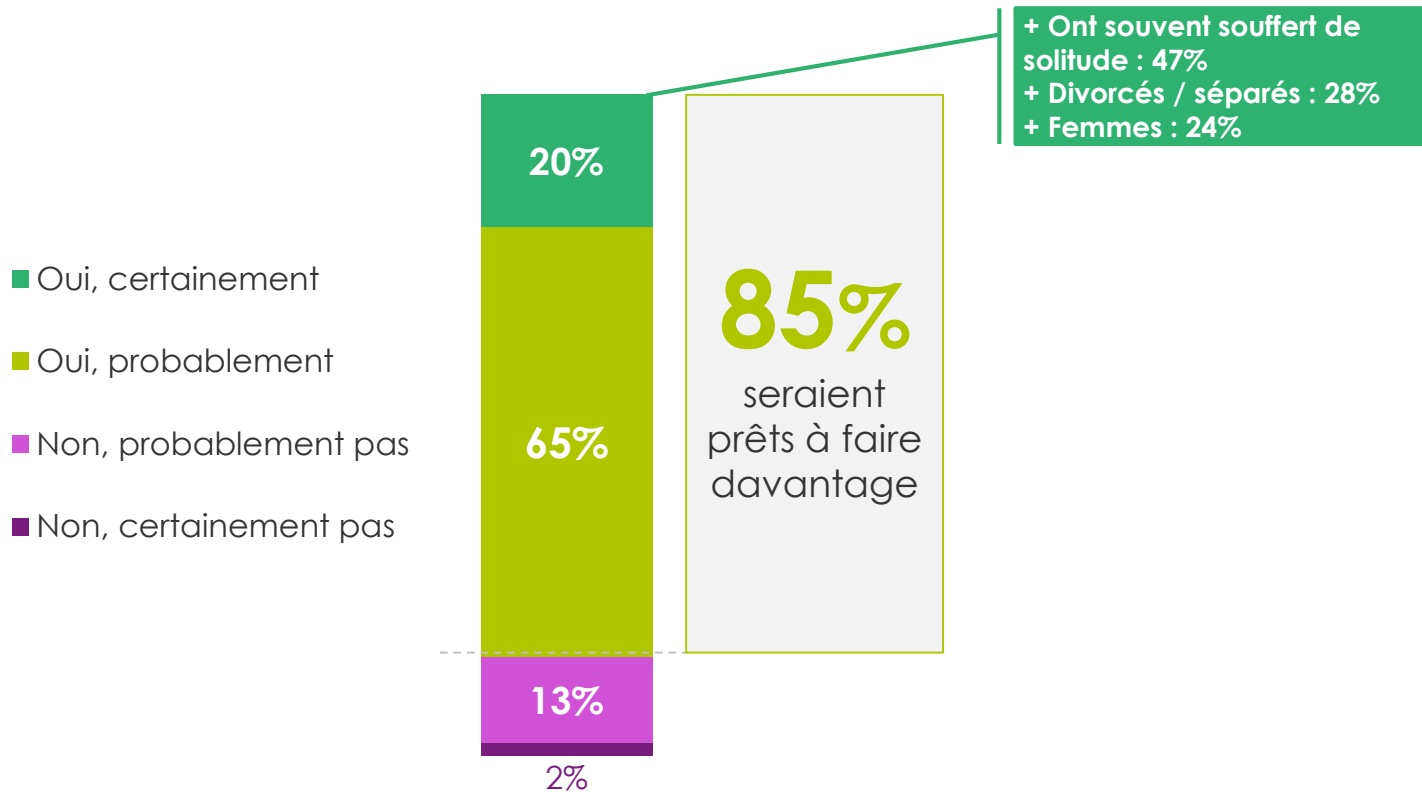
Faire du covoiturage ou prendre quelqu'un en stop

Base : Ensemble - n = 1000

\* Base : Aux parents d'enfants âgés de moins de 15 ans vivant sous leur toit - n = 213

# Lutter contre l'isolement et la solitude : une cause fédératrice, mais pas assez d'engagement

Q12 Seriez-vous prêt(e), vous personnellement, à en faire davantage pour lutter contre l'isolement et la solitude ?



Base : Ensemble – n = 1000

# Les actions que l'on entreprendrait encore davantage sont globalement celles que l'on fait déjà

## Q11 Que seriez-vous prêt(e) à faire davantage dans l'avenir ?

### AIDER



48%

Apporter un coup de main à un proche, un voisin (bricolage, jardinage..)



48%

Proposer de l'aide à quelqu'un qui cherche son chemin



47%

Aider une personne âgée ou une femme enceinte dans les transports en commun



43%

Porter le sac d'une personne âgée dans la rue



42%

Aider quelqu'un à porter une poussette en cas d'obstacles



26%

Garder les enfants des voisins, les aider pour leurs devoirs

### DISCUTER



49%

Prendre des nouvelles de voisins âgés ou malades



42%

Discuter avec les commerçants ou d'autres clients lorsque vous faites vos courses



38%

Discuter avec d'autres parents d'enfants que vous ne connaissez pas à la sortie de l'école \*

### AGIR / DONNER



36%

Agir au sein d'une association



18%

Faire du covoiturage ou prendre quelqu'un en stop



14%

Donner de l'argent à quelqu'un qui mendie

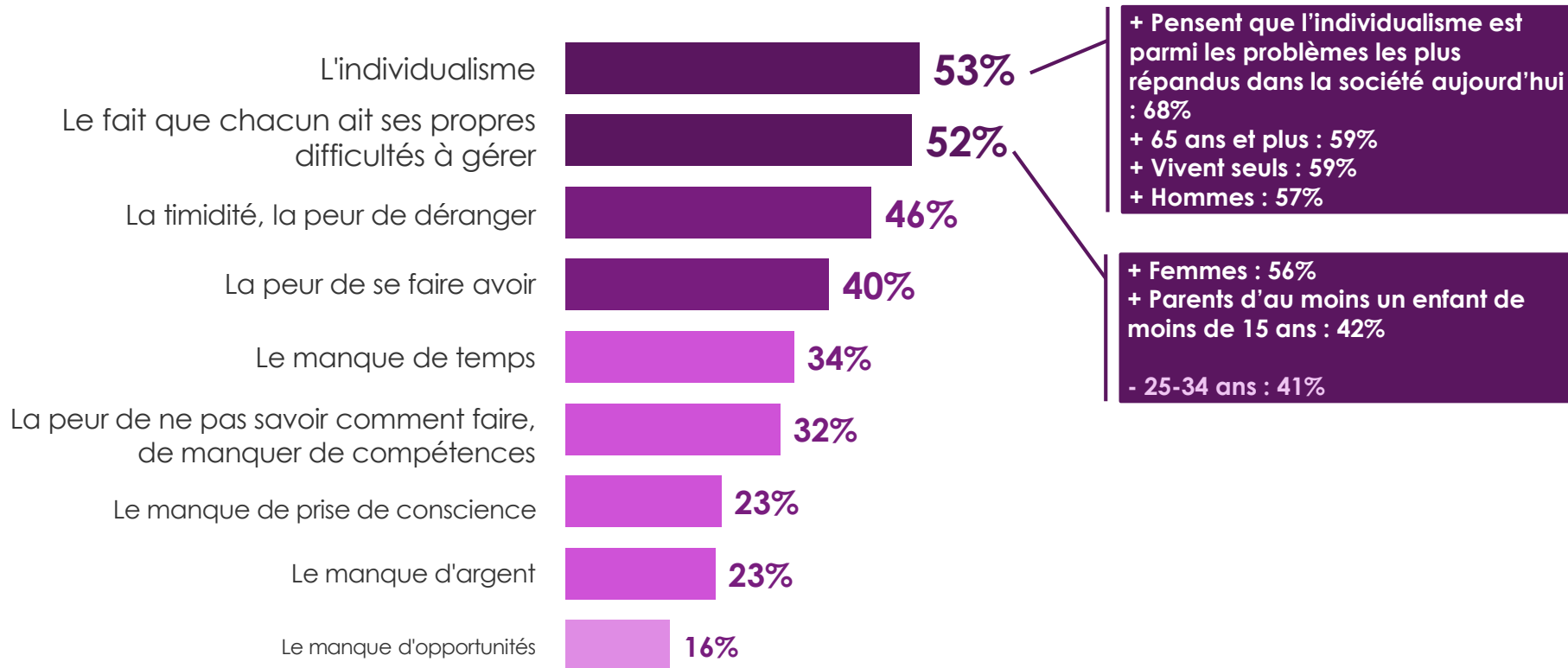
Base : Ensemble - n = 1000

\* Base : Aux parents d'enfants âgés de moins de 15 ans vivant sous leur toit - n = 213

# Le frein à l'action : en premier lieu, l'individualisme et le fait que chacun ait ses propres problèmes à gérer

Le manque d'argent ou d'opportunités sont très secondaires

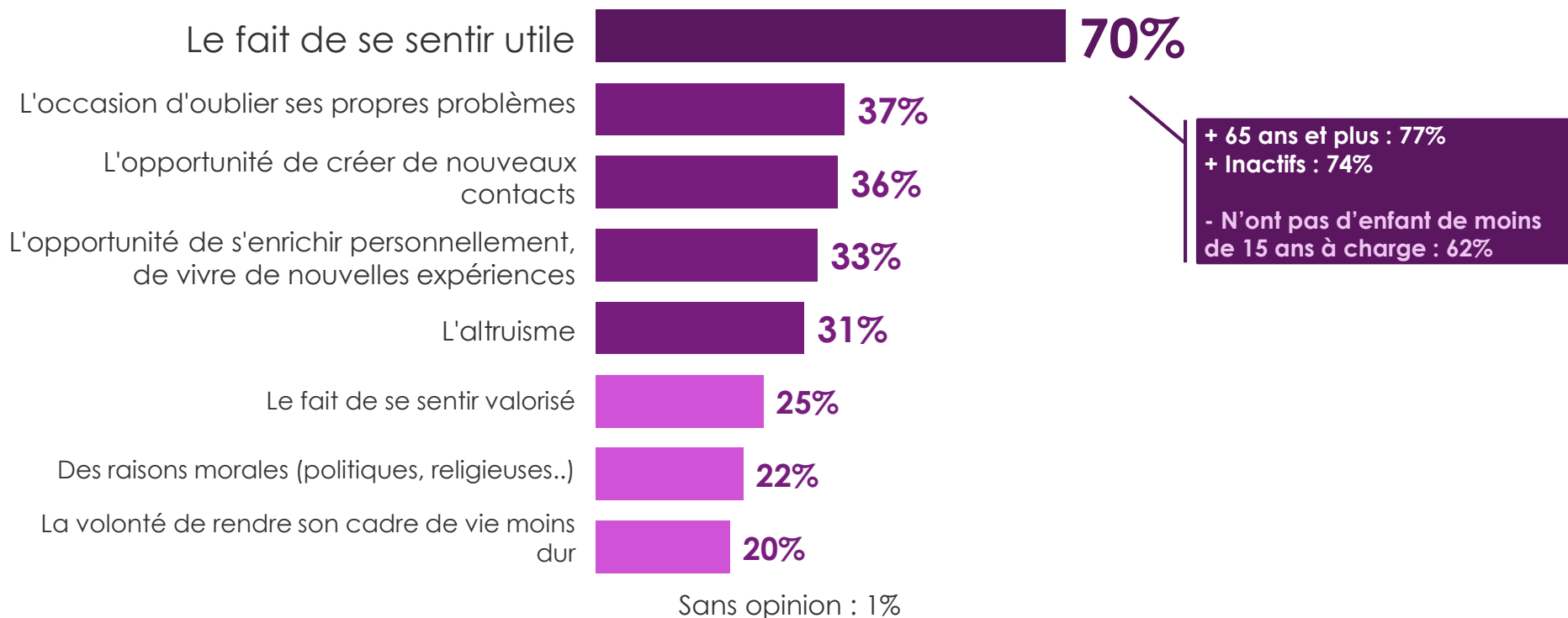
## Q13A Selon vous, qu'est-ce qui freine les gens à davantage s'investir dans la lutte contre l'isolement et la solitude ?



Base : Ensemble – n = 1000

## Le vecteur d'encouragement le plus important dans la lutte contre l'isolement et la solitude : le sentiment de se sentir utile

Q13B Selon vous, qu'est-ce qui encourage les gens à davantage s'investir dans la lutte contre l'isolement et la solitude ?



Base : Ensemble – n = 1000

2. 04.

Lutter contre la solitude... Où ?





# Les initiatives les plus efficaces pour lutter contre la solitude sont avant tout des événements cadrés : activités organisées par des associations culturelles, fêtes des voisins / du quartier.

Q8 Parmi les initiatives suivantes, quelles sont celles qui permettent de tisser des liens et d'améliorer le plus efficacement la solidarité ?



Base : Ensemble – n = 1000

# Les lieux les plus propices pour rencontrer et échanger avec des gens sont en premier le lieu de travail, puis internet, puis les commerces / les bars / les lieux de culte

Q10 Lorsque l'on souffre de solitude ou d'isolement en ville, vers quels lieux peut-on se tourner pour rencontrer et échanger avec des gens ?

## % Total cité



Base : Ensemble – n = 1000

## Rappel : un rôle non négligeable des commerces dans la lutte contre la solitude en ville

Q7 Chacune de ces situations de la vie quotidienne vous arrive-t-elle souvent, parfois, rarement ou jamais ?



Discuter avec les commerçants ou d'autres clients lorsque vous faites vos courses

Q11 Que seriez-vous prêt(e) à faire davantage dans l'avenir ?



Discuter avec les commerçants ou d'autres clients lorsque vous faites vos courses

# 3.

## Principaux enseignements



*La Fondation*  
**MONOPRIX**



# Principaux enseignements

## La solitude :

L'expression d'un problème de société dans le rapport à l'autre

Le sentiment qu'un grand nombre de citoyens est touché

Plus de 2/3 de la population urbaine l'ont déjà ressentie

## Des solutions qui impliquent tout le monde :

Tout le monde se dit prêt à faire des efforts... mais le renforcement de la solidarité en ville nécessite un vrai changement des individus pour amplifier les situations d'entraide et faciliter le contact

Des efforts qui doivent s'affirmer

## Une peur :

Ressentie par 1 citoyen sur 2

Un problème qui va s'aggraver, surtout d'après les plus âgés

Des jeunes moins pessimistes

## Les magasins et les associations :

Un rôle à jouer : donner l'opportunité des gestes et des contacts, pour sortir des réflexes d'individualisme

# 4.

## Annexes



*La Fondation*  
**MONOPRIX**



## Structure de l'échantillon

Sexe	
Homme	47%
Femme	53%

Age	
18 à 24 ans	11%
25 à 34 ans	17%
35 à 49 ans	25%
50 à 64 ans	24%
65 ans et +	23%

Catégorie d'agglomération	
10.000 à 20.000 H	8%
20.000 à 100.000 H	19%
Plus de 100.000 H	47%
Agglo parisienne	26%

Région Parisienne	
Région Parisienne	26%
Ouest	16%
Nord et Est	22%
Sud-Ouest	9%
Sud-Est	27%

Profession de la personne de référence	
PCS +	33%
PCS -	25%
Inactif, retraité	42%

Situation maritale	
Célibataire	27%
Marié(e) ou vivant maritalement ou Pacsé(e)	57%
Veuf(ve)	3%
Divorcé(e), séparé(e)	12%
Non réponse	1%

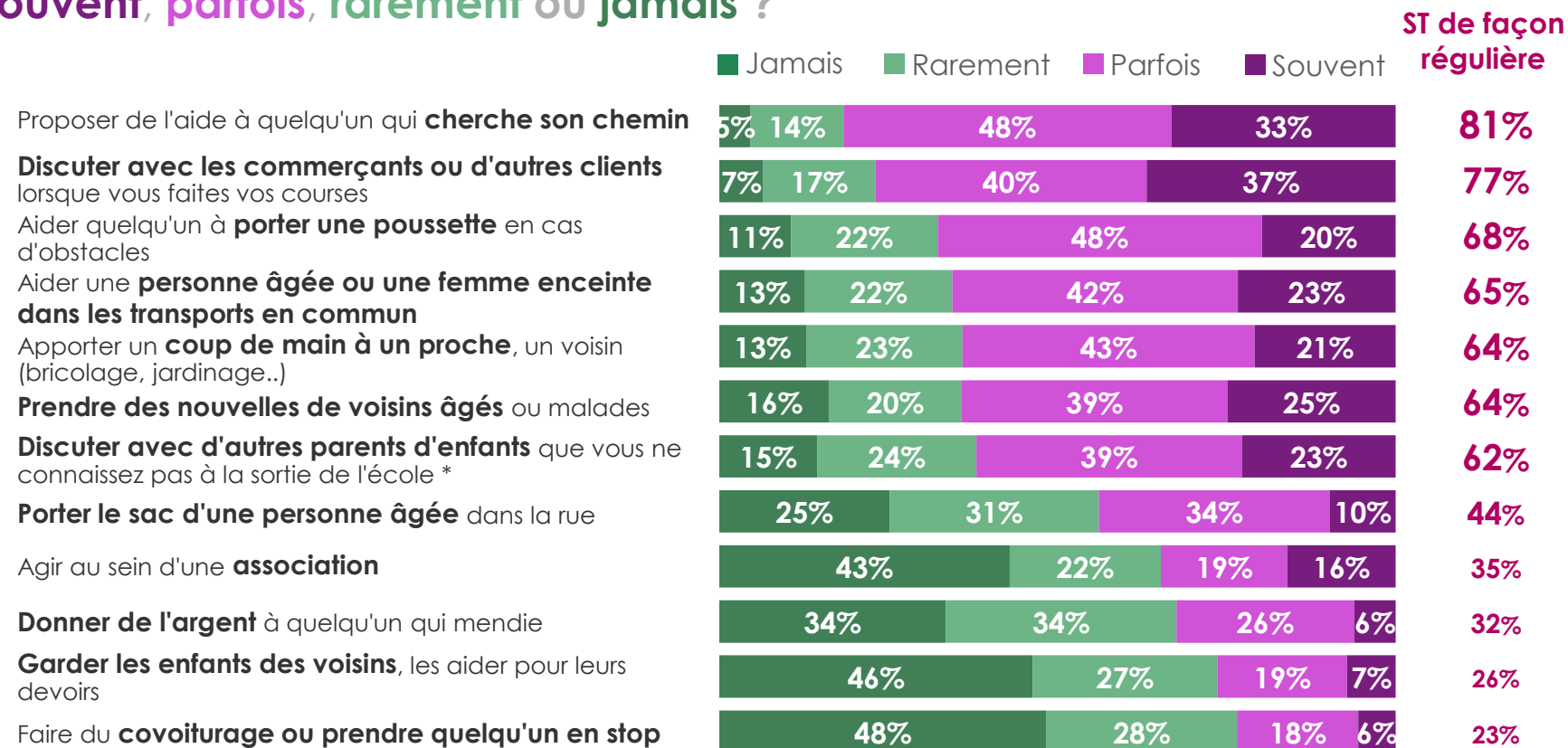
Niveau d'études	
Sans diplôme, certificat d'études primaires	4%
BEPC, BEP, CAP	24%
Bac	48%
Enseignement supérieur	24%

Base : Ensemble – n = 1000

# Les situations d'entraide les plus fréquentes : indiquer le chemin à quelqu'un, discuter dans les magasins...

... les actions plus impliquantes sont moins courantes : donner de l'argent, garder les enfants des voisins, faire du covoiturage

## Q7 Chacune de ces situations de la vie quotidienne vous arrive-t-elle souvent, parfois, rarement ou jamais ?



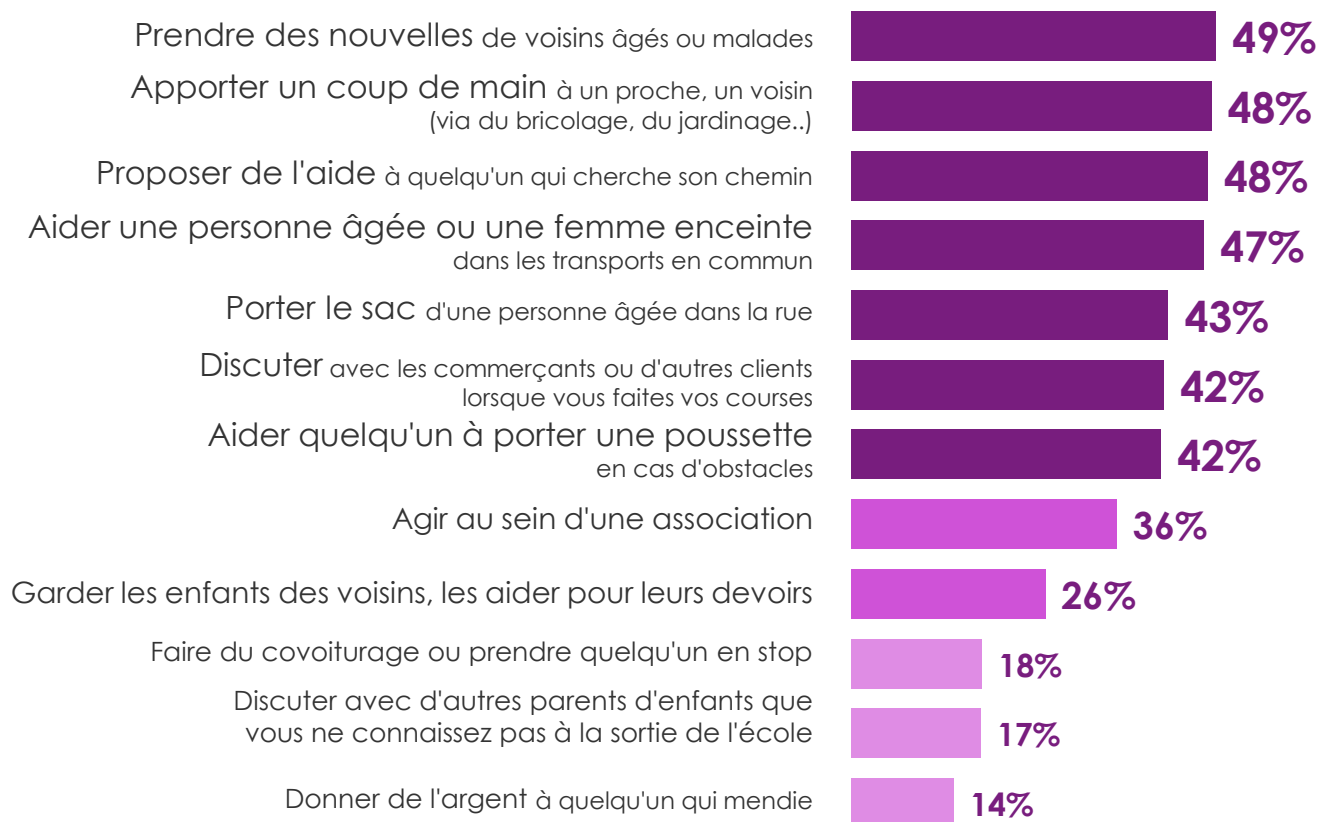
Base : Ensemble - n = 1000

\* Base : Aux parents d'enfants âgés de moins de 15 ans vivant sous leur toit - n = 213



# Les actions que l'on entreprendrait encore davantage sont globalement celles que l'on fait déjà

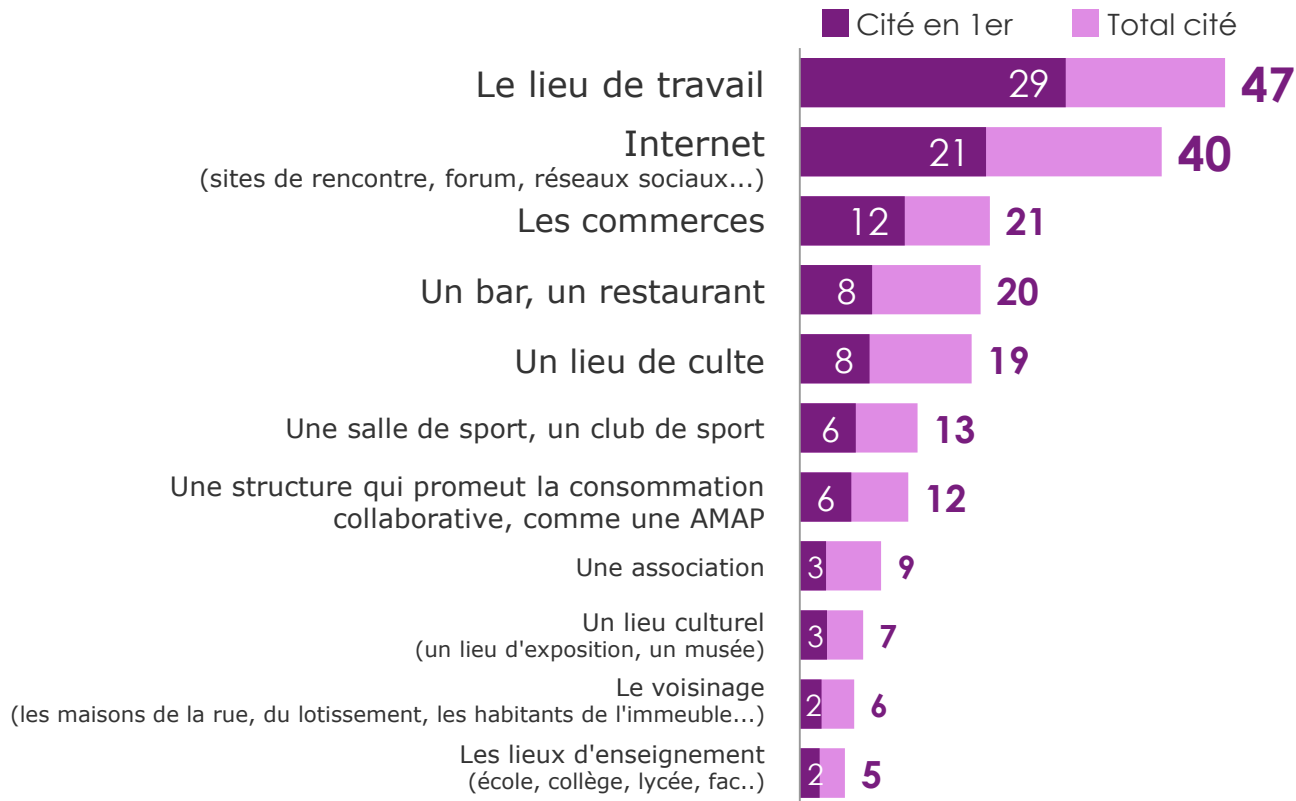
## Q11 Que seriez-vous prêt(e) à faire davantage dans l'avenir ?



Base : Ensemble – n = 1000

**Les lieux les plus propices pour rencontrer et échanger avec des gens sont en premier le lieu de travail, puis internet, puis les commerces / les bars / les lieux de culte**

**Q10 Lorsque l'on souffre de solitude ou d'isolement en ville, vers quels lieux peut-on se tourner pour rencontrer et échanger avec des gens ?**



Base : Ensemble – n = 1000